



ESTADO DO PIAUÍ

PREFEITURA MUNICIPAL DE BENEDITINOS

CONCURSO PÚBLICO Nº. 01/2010

Concurso público para provimento de cargos de Professor de Biologia

DATA: 18/07/2010

HORÁRIO: 08h às 12h

DURAÇÃO: 4 horas

NÚMERO DE QUESTÕES: 40

Nº INSCRIÇÃO:

LEIA ATENTAMENTE AS INSTRUÇÕES ABAIXO.

- Para a realização desta prova, você está recebendo este **CADERNO DE QUESTÕES**. No momento adequado, lhe será entregue o seu **CARTÃO RESPOSTA PERSONALIZADO**.
- As questões estão assim distribuídas:

LÍNGUA PORTUGUESA	10
CONHECIMENTOS ESPECÍFICO (Legislação e Conhec. Pedagógico)	20
CONHECIMENTOS GERAIS/ATUALIDADES	05
CONHECIMENTOS LOCAIS	05

- Caso o **CADERNO DE QUESTÕES** esteja incompleto, solicite outro ao fiscal, de imediato. Não serão aceitas reclamações posteriores.
- Nenhum candidato poderá sair da sala antes de decorridos 60 (sessenta) minutos do início da prova, ressalvados os casos de emergência médica.
- Só poderá ser utilizado como "borrão" o próprio **CADERNO DE QUESTÕES**.
- Não será permitida qualquer espécie de consulta, nem uso de aparelho(s) de cálculo.
- O porte de quaisquer aparelhos de comunicação e/ou de registro de dados, no recinto da prova, a qualquer momento, caracteriza **TENTATIVA DE FRAUDE**, procedendo-se à retirada imediata do candidato e a sua **ELIMINAÇÃO SUMÁRIA** do concurso.
- As respostas devem ser marcadas, obrigatoriamente, no **CARTÃO RESPOSTA**, pois a correção das provas será efetuada, considerando-se, exclusivamente, o conteúdo do cartão.
- Ao concluir a prova, o candidato terá que devolver o **CARTÃO RESPOSTA** devidamente **ASSINADO** e também o **CADERNO DE QUESTÕES**. A não devolução de qualquer um deles implicará na eliminação do candidato.

INSTRUÇÕES - PROVA OBJETIVA

- Verifique se os seus dados estão corretos no **CARTÃO DE RESPOSTA** óptico. Caso haja algum dado incorreto, escreva apenas no(s) campo(s) a ser(em) corrigido(s), conforme instruções no **CARTÃO DE RESPOSTAS**.
- Leia atentamente cada questão e assinale no **CARTÃO DE RESPOSTAS** óptico a alternativa que mais adequadamente a responder.
- A questão que tiver mais de uma resposta assinalada será considerada errada, mesmo que uma das assinalações esteja correta.
- O **CARTÃO DE RESPOSTA** óptico **NÃO** pode ser dobrado, amassado, rasurado, manchado ou conter qualquer registro fora dos locais destinados às respostas.
- A maneira correta de assinalar a alternativa no **CARTÃO DE RESPOSTAS** óptico é cobrindo, fortemente, com caneta esferográfica de tinta preta ou azul, fabricada em material transparente, o espaço a ela correspondente, conforme modelo a seguir:

Marque as respostas **assim**:

Texto para as questões 1 a 3:

DOS USOS DO MORALISMO

Espera-se honestidade e ética de qualquer governante ou pessoa pública – ou motorista, médico ou manicure. Um comportamento moral generalizado é um requisito mínimo para a convivência, com ligeiros ajustes para a hipocrisia e a mentira social. Mas, como tudo na vida, o conceito de moral é relativo. Uma questão de perspectiva. Você pode viver no país mais imoral do mundo, nascer e viver em meio à injustiça mais obscena e à miséria mais pornográfica, sem se dar conta disso – e se escandalizar com cenas de sexo na TV. A imoralidade endêmica brasileira nem exige que a gente viva em permanente estado de indignação, o que até impossibilitaria a vida, nem absolve imoralidades menores a ponto de nada nos indignar. Mas é um pano de fundo contra o qual se estudam os usos e desusos, entre nós, do moralismo, essa outra coisa relativa que depende da perspectiva.

O objetivo do moralismo não é, necessariamente, a moralidade. Como o colesterol, existe moralismo ruim e moralismo bom, com efeitos diferentes no organismo nacional, com perdão da metáfora médica prolongada. O moralismo pode ser um mau conselheiro político. Já foi em muitos momentos da nossa história. Ajudou a eleger o Jânio Quadros, que iria varrer toda a sujeira deixada pelo governo do Juscelino, e cuja renúncia inaugurou um dos piores períodos da nossa vida institucional, culminando com o golpe militar de 64, que também nasceu do moralismo, ou da cooptação de valores cristãos ameaçados pelo demônio vermelho. Foi o moralismo que elegeu o Collor, para acabar com a pouca vergonha dos marajás do serviço público. O moralismo mal usado tem um prontuário quase maior do que o da corrupção na História destes últimos 60 anos.

O bom moralismo é um traço recorrente e surpreendente no eleitorado de um país que gosta de se auto caracterizar como a terra do jeitinho e da malandragem. O pior moralismo é o oportunista, para uso de acordo com a conveniência política. O fato de as denúncias de corrupção do governo Lula não estarem, aparentemente, afetando o julgamento da maioria dos eleitores, sugere uma de duas coisas, dois pontos. Ou o moralismo já não tem o poder político que tinha nas nossas eleições (suspiros de alívio ou de decepção à vontade), ou os eleitores declarados do Lula estão sabendo distinguir o moralismo de ocasião, cujo objetivo é tudo menos a moralidade, do moralismo legítimo. Ou, claro, estão votando contra a imoralidade maior.

(Luís Antonio Veríssimo)

01. Analise as afirmações a seguir:

1. O conceito de moral é unânime e deve ser entendido como requisito mínimo para a convivência.
2. A “moral” e o “moralismo” são elementos conceitualmente diferentes, porém igualmente relativos.
3. A finalidade do moralismo não atende essencialmente ao critério da moralidade.
4. A “moralidade” pode ser vista como um mau conselheiro político, uma vez que esteve presente em muitos momentos da história política, especialmente na era Jânio Quadros e Collor.

Estão corretas:

- a) 1, 2 e 3
- b) 2 e 3
- c) 1, 2 e 4
- d) 3 e 4

02. Levando em consideração o parágrafo final do texto, identifique o que for **INCORRETO**:

- a) O moralismo ruim se define como aquele usado de acordo com o interesse político.
- b) Os eleitores partidários de Lula, ao elegerem o governante, estão votando a favor da “imoralidade maior”.
- c) As denúncias de corrupção do governo Lula aparentemente não afetaram a maioria dos eleitores.
- d) Um dos pontos discutidos é a distinção feita entre o moralismo de ocasião e o moralismo legítimo.

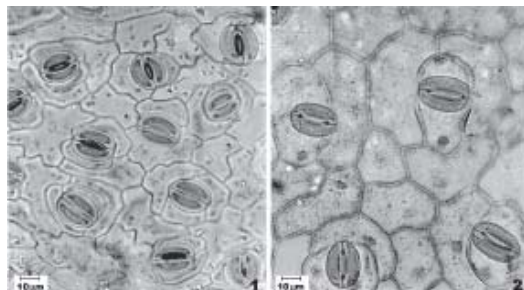
03. A oração que encerra o texto acima se classifica sintaticamente como:

- a) Oração Coordenada Sindética Aditiva
- b) Oração Subordinada Substantiva Objetiva Direta
- c) Oração Coordenada Sindética Alternativa
- d) Oração Subordinada Sindética Conclusiva

04. Em qual dos trechos abaixo, há uma relação que exprime consequência:

- a) Alguns estudiosos afirmam convictamente que a mercadoria mais importante do mundo moderno é a informação.
- b) O gigantismo da internet nos remete a uma oposição. Se ganha no alcance, perde no poder de concentração e análise.
- c) Qualquer pessoa, medianamente informada ou sem informação alguma, pode manter uma fonte de notícias ou comentários mesmo que seja sem responsabilidade.
- d) O mercado da informação, em breve, estará tão poluído que dificilmente saberemos identificar o que nos serve.

05. Assinale a assertiva na qual a regência nominal segue as regras da Norma Padrão:
- Aquele pensamento é incompatível ao pensamento do autor.
 - Algumas informações que são postas na mídia à disposição aos usuários nem sempre são confiáveis.
 - Pesquisas indicam que é preferível a mídia impressa do que a internet.
 - Existem sites não confiáveis e que são propensos a repassarem informações inverídicas.
06. Veja os exemplos 1 e 2:
- “Vontade de beijar os olhos de minha pátria / De niná-la, de passar-lhe a mão pelos cabelos”.
 - “Sinto o canto da noite na boca do vento”.
- A partir dos exemplos 1 e 2, indique as respectivas figuras de linguagem presentes:
- prosopopéia – prosopopéia
 - metáfora – gradação
 - hipérbole – antítese
 - aliteração – personificação
07. A frase em que todos os verbos estão corretamente flexionados é:
- Os agricultores que se proporam ao plantio naquela região se beneficiaram com a grande safra.
 - Para que se mantessem os preços favoráveis na comercialização de milho, os agricultores acabaram por reduzir a área destinada ao cultivo.
 - Os agricultores em algumas regiões do Nordeste sofreram graves prejuízos por conta da forte chuva que se abateu sobre grande área.
 - Os problemas que sobreviram em decorrência das fortes chuvas não foram solucionados.
08. Observe o fragmento e responda ao que for proposto: “**Jânio**, você precisa ver com bons olhos o valor destes projetos”. A expressão grifada possui, respectivamente, a seguinte classificação morfosintática:
- substantivo – sujeito
 - substantivo – aposto
 - substantivo – vocativo
 - vocativo – objeto direto
09. Identifique a alternativa em que as palavras estão acentuadas, respectivamente, pelo mesmo motivo que em **caótico – chimpanzé – três**.
- saudável – pálido – até
 - gástrico – úlcera – pé
 - úlcera – sapé – fé
 - consultório – só – há
10. No período: “Queremos liberdade, **ainda que venha tarde**”, a oração grifada exprime uma idéia de:
- causa
 - concessão
 - conclusão
 - conseqüência
11. Os olhos dos vertebrados são bolsas membranosas cheias de líquido, embutidas em cavidades ósseas do crânio, as órbitas oculares, que são constituídos por diversas partes. A parte responsável por dar nitidez e foco à imagem luminosa, projetando-a na área sensível do fundo do olho é:
- Córnea
 - Cristalino
 - Pupila
 - Íris
12. Os anexos embrionários são adaptações evolutivas dos vertebrados amniotas ao meio terrestre. Os vertebrados terrestres possuem quatro tipos de anexos embrionários. Assinale a alternativa INCORRETA.
- Cório é uma membrana que envolve o embrião e todos os demais anexos embrionários, sendo o anexo embrionário mais externo ao corpo do embrião. Nos ovos de répteis e nos de aves, por exemplo, essa membrana fica sob a casca.
 - Alantóide é uma bolsa que se projeta da região mediana do tubo digestivo, atuando como órgão respiratório e excretor do embrião.
 - Saco vitelínico é uma projeção da região mediana do tubo digestivo e seus vasos sanguíneos absorvem somente carboidratos que serão utilizados para o metabolismo do embrião.
 - Âmnio é uma membrana que envolve completamente o embrião, delimitando uma cavidade que contém um líquido, cujas funções são proteger o embrião contra choques mecânicos e dessecação.
13. As plantas possuem tecidos especializados para desempenhar diversas funções. A figura abaixo representa um tecido vegetal.



FONTE: www.scielo.br/img/revistas/rbb/v26n2/2a04f1-5.gif

Esse tecido vegetal denomina-se:

- O xilema
- O floema
- O colênquima
- A epiderme

14. O sangue é um tecido conjuntivo líquido que circula pelo sistema vascular sanguíneo dos animais vertebrados, podendo transportar as seguintes substâncias:
- alimentos
 - hormônios
 - gases respiratórios
 - resíduos excretados
- Nos mamíferos, o sangue transporta:
- Apenas I e III
 - Apenas I, III e IV
 - I, II, III e IV
 - Apenas III e IV
15. “No seu epitélio contém células que produzem diariamente um muco que desempenha importantes funções para o sistema respiratório humano”. O órgão referente ao sistema que corresponde à afirmação anterior é:
- Faringe
 - Fossas nasais
 - Laringe
 - Pulmões
16. A classificação dos fungos não tem consenso entre os biólogos, porém de acordo com Alexopoulos *et al* 1996, os Myxomycetes são fungos protistas que apresentam características que os diferenciam dos fungos verdadeiros por não apresentarem parede celular constituída de quitina. Assinale a alternativa que apresenta uma característica marcante dos Myxomycetes.
- Hifas septadas
 - Hifas cenocíticas
 - Dicariófase longa
 - Fase plasmodial
17. Na aula prática do curso de biologia da USP foi observado pelos alunos um protozoário que apresentava dentre as características discutidas em sala de aula, um macro e um micronúcleo evidente. Assinale a alternativa que contenha a provável organela utilizada por este protozoário para sua locomoção.
- Cílio
 - Flagelo
 - Pseudópode
 - Vacúolo
18. Os vírus são seres diminutos e visíveis apenas ao microscópio eletrônico. A reprodução de um vírus geralmente envolve dois aspectos, que são:
- Duplicação do material genético e síntese das proteínas
 - Síntese das proteínas e lise celular
 - Afinidade química com a célula hospedeira e síntese das proteínas
 - Duplicação do material genético e lise celular
19. Dentre os sistemas de classificação que surgiram a partir do Renascimento destacou-se o de Lineu que serviu de base para o que utilizamos até hoje. As categorias sistemáticas, ou taxas, colocadas em ordem de grau hierárquicos, são:
- Reino, divisão, classe, família, ordem, gênero, espécie.
 - Reino, divisão, classe, ordem, família, gênero, espécie.
 - Reino, divisão, classe, família, gênero, ordem, espécie.
 - Reino, ordem, divisão, classe, família.
20. A manifestação ou expressão de um gene é sempre o resultado de sua interação com o ambiente e com os outros genes que compõem o genótipo. O fenômeno da Genética que consiste no fato de “um par de genes influenciar a manifestação de vários caracteres” é chamado:
- Pleiotropia
 - Polimeria
 - Epistasia
 - Poligenia
21. Assinale a alternativa correta de acordo com as proposições apresentadas abaixo:
- As proteínas conjugadas são constituídas por uma parte protéica chamada apoenzima, combinada a uma parte não-protéica, denominada cofator.
 - O colesterol é um esteroide importante na composição das membranas celulares dos animais.
 - As pontes de hidrogênio são responsáveis pela coesão entre as moléculas de água.
 - A sacarose – o açúcar de cana – é um oligossacarídeo formado pela união de duas moléculas de glicose.
- Somente a I está correta.
 - A I e II estão corretas.
 - A II, III e IV estão corretas.
 - A I, II e III estão corretas.
22. Tabanidae é uma família de dípteros que popularmente são conhecidos pelo nome de mutuca. São incômodas ao gado e principalmente ao homem, devido às suas mordidas dolorosas. O interessante neles é que os indivíduos machos alimentam-se unicamente do néctar e da seiva dos vegetais. Pelo hábito alimentar dos machos, conclui-se que são:
- Consumidores terciários.
 - Decompositores.
 - Consumidores secundários.
 - Consumidores primários.

23. O Jump Fit, aula feita sobre um minitrampolim, chegou há alguns anos e conquistou as academias. No exercício muscular intenso dessa modalidade, o suprimento de oxigênio torna-se insuficiente e a liberação de energia pelas células ocorre em condições relativas de anaerobiose, a partir da glicose. O produto principalmente acumulado nessas condições é o:
- Ácido pirúvico
 - Ácido láctico
 - Ácido acético
 - Ácido cítrico
24. As células vivas sempre surgem de células pré-existentes, através do processo de divisão celular. Na divisão celular mitose, a duplicação longitudinal dos cromossomos formando duas cromátides ocorre na:
- Interfase
 - Prófase
 - Telófase
 - Anáfase
25. Na superfície terrestre podemos encontrar diversos tipos de solo. Cada tipo possui características próprias, tais como densidade, formato, cor, consistência e formação química. "É um tipo de solo formado por partículas de rochas, um solo seco e esquenta muito ao receber os raios solares tornando-se inadequado para a agricultura". O solo caracterizado é o:
- Solo argiloso
 - Solo arenoso
 - Solo calcário
 - Solo humoso
26. De acordo com a Constituição Federal, o dever do Estado com a educação será efetivado mediante a garantia de:
- progressiva universalização do ensino infantil gratuito;
 - atendimento educacional especializado aos portadores de deficiência, preferencialmente na rede regular de ensino;
 - acesso aos níveis mais elevados do ensino, da pesquisa e da criação artística, segundo a necessidade de cada um;
 - oferta de ensino fundamental regular, adequado às condições do educando; 27 – A autonomia é o fundamento da concepção democrático-participativa de gestão escolar, razão de ser do projeto pedagógico. LIBANEO, José Carlos. ORGANIZACAO E GESTAO DA ESCOLA. Teoria e Prática. Goiânia: editora alternativa, 2001.
27. A autonomia de uma instituição escolar significa:
- Ter poder de decisão sobre seus objetivos e suas formas de organização, manter-se relativamente independente do poder central e administrar livremente recursos financeiros;
 - Ter poder de decisão sobre seu próprio caminho, manter-se absolutamente independente do poder central e administrar livremente seus recursos financeiros;
 - Ter participação dos órgãos deliberativos da escola, os pais, os professores, os estudantes que vão aprendendo a sentir-se responsáveis pelas inovações da escola;
 - A resolução de fazer algo, dirigir o comportamento para algo que tem significado para a comunidade interna da escola.
28. Trata-se de um processo contínuo e dinâmico, de reflexão, tomada de decisão, colocação em prática e acompanhamento. Este é o conceito de:
- Plano;
 - Regimento;
 - Planejamento;
 - Diagnóstico.
29. Ao selecionar conteúdos, o professor deve observar os seguintes critérios:
- Significação – Atender às necessidades, as aspirações e aos verdadeiros objetivos dos alunos;
 - Adequação às necessidades sociais e culturais - deve refletir sobre os amplos aspectos da cultura, para que atendam às necessidades sociais e individuais da pessoa;
 - possibilidade de reelaboracao – refere-se à percepção, assimilação e transformação da informação pelo próprio aluno;
 - Validade – abrir novas perspectivas, novas visões, novas possibilidades.
- Marque a alternativa que apresenta a opção **CORRETA**:
- I, II e III;
 - II, III, e IV;
 - I, III, e IV;
 - I, II, III e IV;
30. Para Piaget, o desenvolvimento é o processo de equilíbrio constante, através da construção de estruturas variáveis, visando à adaptação do indivíduo ao mundo exterior, por meio da assimilação e da acomodação. Os principais períodos do desenvolvimento mental são:
- Sensório-motor, pré-operacional, operações concretas e operações formais;
 - Oral, anal, fálica, latência e genital;
 - Reflexos, organização e inteligência sensório-motora;
 - Maturação, operações concretas e operações formais.

31. A dificuldade em aceitar ou tolerar o outro é uma das principais questões na atividade que interferem decisivamente nas relações políticas internacionais. Nesse sentido, assinale a alternativa que apresenta fatos da realidade que demonstrem essa condição de intolerância nas relações internacionais.
- O ataque de palestinos contra ativistas israelenses na Faixa de Gaza.
 - O ataque egípcio contra manifestantes políticos israelenses pela emancipação da Cisjordânia.
 - O ataque israelense a um navio que transportava ajuda humanitária para a Faixa de Gaza, vitimando nove ativistas políticos.
 - A reprovação do governo brasileiro em relação à política nuclear iraniana, o que levou o país a cortar relações comerciais com a nação do Oriente Médio.
32. A questão ambiental é sem dúvida um dos mais importantes temas debatidos nas relações internacionais no contexto atual, fruto de diversas conferências em âmbito mundial. Nesse sentido, a Amazônia desperta atenção especial, sobretudo pelo fato de:
- Ter um papel importantíssimo para o clima da Terra, já que essa região é considerada o "pulmão do mundo".
 - Possuir uma enorme biodiversidade, com milhares de espécies da flora e da fauna, além de uma riquíssima bacia hidrográfica.
 - Ser a única floresta equatorial do planeta e bastante ameaçada pelo avanço do desmatamento.
 - Ser um patrimônio da humanidade, já que foi declarada internacionalizada.
33. Exploração de camada pré-sal pode colocar o Brasil entre as 10 maiores reservas de petróleo do mundo.
- RIO - O presidente da Petrobrás, José Sergio Gabrielli, estima que o Brasil pode dar um salto no ranking dos países com as maiores reservas de óleo e gás no mundo caso se confirmem as estimativas preliminares sobre acumulações na camada de pré-sal no litoral brasileiro. De acordo com o executivo, o país, que atualmente ocupa o vigésimo quarto lugar entre as maiores reservas de óleo e gás no mundo, poderia passar para o oitavo ou nono lugar, posições hoje ocupadas por Venezuela e Nigéria, respectivamente. Em termos de incremento das reservas, o salto representaria um crescimento dos atuais 14,4 bilhões de barris de óleo equivalente para algo entre 70 bilhões e 107 bilhões de barris de óleo equivalente.
- (disponível em <http://economia.uol.com.br/ultnot/valor/2007>).
- Sobre a exploração do petróleo na camada pré-sal, assinale a alternativa correta
- O petróleo encontrado nesta área está a profundidades que superam os 7 mil metros, abaixo de uma extensa camada de sal.
 - A exploração de petróleo na camada pré-sal irá beneficiar exclusivamente o estado do Rio de Janeiro, onde estão situadas as reservas de petróleo.
 - Com a exploração de petróleo na camada pré-sal, o Brasil se tornará um dos maiores produtores mundiais dessa fonte de energia, o que garantirá o seu pleno desenvolvimento econômico
 - O Congresso Nacional já aprovou a nova lei de partilha dos Royalties do petróleo, com pleno apoio de estados como o Rio de Janeiro e Espírito Santo, que são os maiores produtores do país.
34. O mundo atravessa uma grande crise financeira, cuja origem está relacionada com o mercado imobiliário dos Estados Unidos. A crise irrompeu em agosto de 2007. Após a grande oferta de créditos para o setor imobiliário, assistiu-se nos EUA a uma onda de inadimplência, que assumiu efeitos em cadeia: primeiro, a crise atingiu as empresas imobiliárias; depois, bancos, além de outros tipos de financiamento. Não tardou para que a crise chegasse à economia real provocando quebraadeira de bancos, fábricas, e promovendo demissões em massa.
- NO Brasil, o governo implantou medidas importantes na tentativa de minimizar os efeitos dessa crise. Dentre essas medidas, podemos destacar:
- A privatização de grandes empresas estatais, como é o caso da Companhia Vale do Rio Doce.
 - A estatização do sistema bancário nacional.
 - A redução do imposto sobre produtos industrializados (IPI) para automóveis, materiais de construção e eletrodomésticos.
 - O drástico corte na oferta de créditos, visando conter o consumo e a inflação.
35. Sobre a questão energética no Brasil, assinale a única alternativa correta:
- Mais de 80% da energia elétrica produzida no Brasil é oriunda das usinas termoeletricas, fato bastante preocupante, tendo em vista o excessivo lançamento de gases causadores do efeito estufa na atmosfera.
 - A produção dos biocombustíveis, como o etanol e o biodiesel são alternativas energéticas muito importantes para o Brasil, já que não possuem qualquer restrição ambiental.
 - Apesar de beneficiado pelas condições naturais, o aproveitamento de fontes alternativas renováveis como a energia solar e eólica ainda é bastante reduzido.
 - A forma mais viável para geração de energia elétrica no Brasil é através das usinas hidrelétricas, que não apresentam nenhuma restrição ambiental.

CONHECIMENTO LOCAL

Sobre o município de Beneditinos, temos o seguinte fragmento que servirá de base para responder as questões 36 e 37.

“O início do povoamento do município de Beneditinos deveu-se a algumas famílias que, atraídas por um Olho D’água (afirmavam ser milagroso, devido ao aparecimento de São Benedito), foram fixando residência no local que posteriormente, passou a denominar-se no local que posteriormente, passou a denominar-se Corrente de São Benedito. [...] No ano de 1931, Corrente de São Benedito foi extinto pela mesma Lei que extinguiu outros dezoito municípios piauienses. Sua autonomia foi restaurada em 1934, com os mesmos limites. O patrimônio territorial da sede municipal foi doado por Constança Alves Pessoa, Francisco Albino da Silva e Luiz Gonzaga Freire, moradores daquela região. [...] Devido ao desenvolvimento em 1938, [...] a vila foi elevada à categoria de cidade. O município de São Benedito recebeu a atual denominação em 1943, através do Decreto-Lei nº. 754, de 30 de dezembro, que regulamentou a duplicidade de topônimos nas cidades e municípios brasileiros”.

Fonte: Fundação Cepro. Perfil dos Municípios Piauienses. 1992. p.79.

36. Com base no fragmento acima podemos afirmar:
- O surgimento do município está ligado ao comércio da piscicultura.
 - O povoamento da região do atual município de Beneditinos está relacionado com a peregrinação realizada a região por devotos de São Benedito.
 - A origem do atual município de Beneditinos está ligada a doação de sesmarias para particulares.
 - As informações contidas no fragmento acima possibilitam afirmar que o surgimento do município está ligado atos políticos realizado durante o governo militar.
37. O atual nome do município de Beneditinos foi adotado em que contexto político da história do Brasil?
- República Velha.
 - Revolução de 30.
 - Estado Novo.
 - Ditadura Militar.

38. Os dados abaixo referem-se ao município de Beneditinos:

DISTRIBUIÇÃO DOS DOMICÍLIOS SEGUNDO A EXISTÊNCIA DE BANHEIROS OU SANITÁRIOS

EXISTÊNCIA DE BANHEIRO OU SANITÁRIO	DOMICÍLIOS ATENDIDOS	
	Nº ABSOLUTO	%
Disponham	904	39,0
Não disponham	1.415	61,0
TOTAL	2.319	100,0

Fonte: IBGE, Censo Demográfico – 2000. Piauí em Números 7ª Edição.

Com referência aos dados acima podemos afirmar, exceto:

- As políticas públicas de saneamento necessitam ser ampliadas para atender a população total do município.
- As políticas públicas de saneamento já alcançaram à maioria dos domicílios do município.
- As ações municipais precisam reduzir o percentual dos domicílios que não dispõem de banheiros ou sanitário.
- O município e outros poderes públicos precisam desenvolver ações para ampliar os números de beneficiados no setor em pauta.

39. Observe o trecho da reportagem a seguir:

07/06/2010 15:57:00

Iniciada a recuperação da PI 223 que liga Beneditinos a Altos.

“A PI 223 no trecho que liga Beneditinos a Estaca Zero está passando por um processo de recuperação. A empresa Hidros, responsável pela obra já iniciou o serviço de reforma. Essa estrada estadual foi construída em 1986 no governo de Hugo Napoleão e de lá para cá nunca passou por um processo de reforma, há vários anos o governo do Piauí havia prometido a sua recuperação e muita gente já não acreditava mais que o serviço seria feito. Há um ditado popular que se encaixa para essa situação “mais antes tarde do que nunca”.

Fonte: <http://w180graus1-teste.tempsite.ws/beneditinos>. Acesso em 11/06/2010.

Com referência a notícia acima do Portal 180 graus.com, podemos afirmar:

- A reforma só foi possível devido à interferência política do ex-governador do Estado Hugo Napoleão.
 - A grande dificuldade para reforma da PI 223 era falta de projeto de engenharia de tráfico.
 - A reforma da PI 223 era um anseio da população municipal de Beneditinos.
 - A reforma foi possível devido à mobilização da população pelo movimento chamado “PI 223 reforma urgente, Beneditinos pra frente”.
40. Beneditinos tem tradição de organizar um evento cultural que mobiliza todos os setores da sociedade local e populações das cidades vizinhas. Esse evento é conhecido como:
- Semana da Integração Cultural.
 - Semana Municipal.
 - Semana beneditinense.
 - Semana Cultural.

