



ESTADO DO PIAUÍ
PREFEITURA MUNICIPAL DE COCAL
CONCURSO PÚBLICO Nº. 01/2010

Concurso público para provimento de cargos de Engenheiro Civil

DATA: 18/07/2010
HORÁRIO: 08h às 12h
DURAÇÃO: 4 horas
NÚMERO DE QUESTÕES: 40

Nº INSCRIÇÃO:

LEIA ATENTAMENTE AS INSTRUÇÕES ABAIXO.

- Para a realização desta prova, você está recebendo este **CADERNO DE QUESTÕES**. No momento adequado, lhe será entregue o seu **CARTÃO RESPOSTA PERSONALIZADO**.
- As questões estão assim distribuídas:

LÍNGUA PORTUGUESA	10
CONHECIMENTOS ESPECÍFICO	20
CONHECIMENTOS GERAIS/ATUALIDADES	05
CONHECIMENTOS LOCAIS	05

- Caso o **CADERNO DE QUESTÕES** esteja incompleto, solicite outro ao fiscal, de imediato. Não serão aceitas reclamações posteriores.
- Nenhum candidato poderá sair da sala antes de decorridos 60 (sessenta) minutos do início da prova, ressalvados os casos de emergência médica.
- Só poderá ser utilizado como "borrão" o próprio **CADERNO DE QUESTÕES**.
- Não será permitida qualquer espécie de consulta, nem uso de aparelho(s) de cálculo.
- O porte de quaisquer aparelhos de comunicação e/ou de registro de dados, no recinto da prova, a qualquer momento, caracteriza **TENTATIVA DE FRAUDE**, procedendo-se à retirada imediata do candidato e a sua **ELIMINAÇÃO SUMÁRIA** do concurso.
- As respostas devem ser marcadas, obrigatoriamente, no **CARTÃO RESPOSTA**, pois a correção das provas será efetuada, considerando-se, exclusivamente, o conteúdo do cartão.
- Ao concluir a prova, o candidato terá que devolver o **CARTÃO RESPOSTA** devidamente **ASSINADO** e também o **CADERNO DE QUESTÕES**. A não devolução de qualquer um deles implicará na eliminação do candidato.

INSTRUÇÕES - PROVA OBJETIVA

- Verifique se os seus dados estão corretos no **CARTÃO DE RESPOSTA** óptico. Caso haja algum dado incorreto, escreva apenas no(s) campo(s) a ser(em) corrigido(s), conforme instruções no **CARTÃO DE RESPOSTAS**.
- Leia atentamente cada questão e assinale no **CARTÃO DE RESPOSTAS** óptico a alternativa que mais adequadamente a responder.
- A questão que tiver mais de uma resposta assinalada será considerada errada, mesmo que uma das assinalações esteja correta.
- O **CARTÃO DE RESPOSTA** óptico **NÃO** pode ser dobrado, amassado, rasurado, manchado ou conter qualquer registro fora dos locais destinados às respostas.
- A maneira correta de assinalar a alternativa no **CARTÃO DE RESPOSTAS** óptico é cobrindo, fortemente, com caneta esferográfica de tinta preta ou azul, fabricada em material transparente, o espaço a ela correspondente, conforme modelo a seguir:

Marque as respostas **assim**:

Texto para as questões 1 a 3:

DOS USOS DO MORALISMO

Espera-se honestidade e ética de qualquer governante ou pessoa pública – ou motorista, médico ou manicure. Um comportamento moral generalizado é um requisito mínimo para a convivência, com ligeiros ajustes para a hipocrisia e a mentira social. Mas, como tudo na vida, o conceito de moral é relativo. Uma questão de perspectiva. Você pode viver no país mais imoral do mundo, nascer e viver em meio à injustiça mais obscena e à miséria mais pornográfica, sem se dar conta disso – e se escandalizar com cenas de sexo na TV. A imoralidade endêmica brasileira nem exige que a gente viva em permanente estado de indignação, o que até impossibilitaria a vida, nem absolve imoralidades menores a ponto de nada nos indignar. Mas é um pano de fundo contra o qual se estudam os usos e desusos, entre nós, do moralismo, essa outra coisa relativa que depende da perspectiva.

O objetivo do moralismo não é, necessariamente, a moralidade. Como o colesterol, existe moralismo ruim e moralismo bom, com efeitos diferentes no organismo nacional, com perdão da metáfora médica prolongada. O moralismo pode ser um mau conselheiro político. Já foi em muitos momentos da nossa história. Ajudou a eleger o Jânio Quadros, que iria varrer toda a sujeira deixada pelo governo do Juscelino, e cuja renúncia inaugurou um dos piores períodos da nossa vida institucional, culminando com o golpe militar de 64, que também nasceu do moralismo, ou da cooptação de valores cristãos ameaçados pelo demônio vermelho. Foi o moralismo que eleger o Collor, para acabar com a pouca vergonha dos marajás do serviço público. O moralismo mal usado tem um prontuário quase maior do que o da corrupção na História destes últimos 60 anos.

O bom moralismo é um traço recorrente e surpreendente no eleitorado de um país que gosta de se auto caracterizar como a terra do jeitinho e da malandragem. O pior moralismo é o oportunista, para uso de acordo com a conveniência política. O fato de as denúncias de corrupção do governo Lula não estarem, aparentemente, afetando o julgamento da maioria dos eleitores, sugere uma de duas coisas, dois pontos. Ou o moralismo já não tem o poder político que tinha nas nossas eleições (suspiros de alívio ou de decepção à vontade), ou os eleitores declarados do Lula estão sabendo distinguir o moralismo de ocasião, cujo objetivo é tudo menos a moralidade, do moralismo legítimo. Ou, claro, estão votando contra a imoralidade maior.

(Luís Antonio Veríssimo)

01. Analise as afirmações a seguir:

1. O conceito de moral é unânime e deve ser entendido como requisito mínimo para a convivência.
2. A “moral” e o “moralismo” são elementos conceitualmente diferentes, porém igualmente relativos.
3. A finalidade do moralismo não atende essencialmente ao critério da moralidade.
4. A “moralidade” pode ser vista como um mau conselheiro político, uma vez que esteve presente em muitos momentos da história política, especialmente na era Jânio Quadros e Collor.

Estão corretas:

- a) 1, 2 e 3
- b) 2 e 3
- c) 1, 2 e 4
- d) 3 e 4

02. Levando em consideração o parágrafo final do texto, identifique o que for **INCORRETO**:

- a) O moralismo ruim se define como aquele usado de acordo com o interesse político.
- b) Os eleitores partidários de Lula, ao elegerem o governante, estão votando a favor da “imoralidade maior”.
- c) As denúncias de corrupção do governo Lula aparentemente não afetaram a maioria dos eleitores.
- d) Um dos pontos discutidos é a distinção feita entre o moralismo de ocasião e o moralismo legítimo.

03. A oração que encerra o texto acima se classifica sintaticamente como:

- a) Oração Coordenada Sindética Aditiva
- b) Oração Subordinada Substantiva Objetiva Direta
- c) Oração Coordenada Sindética Alternativa
- d) Oração Subordinada Sindética Conclusiva

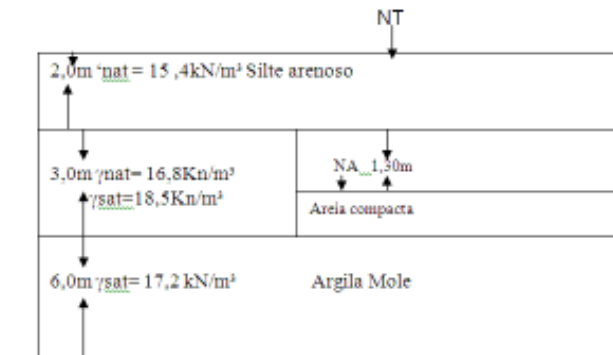
04. Em qual dos trechos abaixo, há uma relação que exprime consequência:

- a) Alguns estudiosos afirmam convictamente que a mercadoria mais importante do mundo moderno é a informação.
- b) O gigantismo da internet nos remete a uma oposição. Se ganha no alcance, perde no poder de concentração e análise.
- c) Qualquer pessoa, medianamente informada ou sem informação alguma, pode manter uma fonte de notícias ou comentários mesmo que seja sem responsabilidade.
- d) O mercado da informação, em breve, estará tão poluído que dificilmente saberemos identificar o que nos serve.

05. Assinale a assertiva na qual a regência nominal segue as regras da Norma Padrão:
- Aquele pensamento é incompatível ao pensamento do autor.
 - Algumas informações que são postas na mídia à disposição aos usuários nem sempre são confiáveis.
 - Pesquisas indicam que é preferível a mídia impressa do que a internet.
 - Existem sites não confiáveis e que são propensos a repassarem informações inverídicas.
06. Veja os exemplos 1 e 2:
- “Vontade de beijar os olhos de minha pátria / De niná-la, de passar-lhe a mão pelos cabelos”.
 - “Sinto o canto da noite na boca do vento”.
- A partir dos exemplos 1 e 2, indique as respectivas figuras de linguagem presentes:
- prosopopéia – prosopopéia
 - metáfora – gradação
 - hipérbole – antítese
 - aliteração – personificação
07. A frase em que todos os verbos estão corretamente flexionados é:
- Os agricultores que se proporam ao plantio naquela região se beneficiaram com a grande safra.
 - Para que se mantessem os preços favoráveis na comercialização de milho, os agricultores acabaram por reduzir a área destinada ao cultivo.
 - Os agricultores em algumas regiões do Nordeste sofreram graves prejuízos por conta da forte chuva que se abateu sobre grande área.
 - Os problemas que sobreviram em decorrência das fortes chuvas não foram solucionados.
08. Observe o fragmento e responda ao que for proposto: “**Jânio**, você precisa ver com bons olhos o valor destes projetos”. A expressão grifada possui, respectivamente, a seguinte classificação morfosintática:
- substantivo – sujeito
 - substantivo – aposto
 - substantivo – vocativo
 - vocativo – objeto direto
09. Identifique a alternativa em que as palavras estão acentuadas, respectivamente, pelo mesmo motivo que em **caótico – chimpanzé – três**.
- saudável – pálido – até
 - gástrico – úlcera – pé
 - úlcera – sapé – fé
 - consultório – só – há
10. No período: “Queremos liberdade, **ainda que venha tarde**”, a oração grifada exprime uma idéia de:
- causa
 - concessão
 - conclusão
 - consequência
11. A visita técnica de um fiscal de obra tem vários objetivos, **EXCETO**.
- Na visita técnica deve-se verificar a situação da obra, observando sua evolução física, visando o cumprimento do contrato.
 - Na visita técnica é realizada aferição da medição elaborada pela empresa construtora responsável pela obra, por meio do Plano de Levantamento de Serviço.
 - Nas visitas técnicas não são cobradas por parte das entidades públicas, placas identificando as obras, e ART de execução das construtoras responsáveis.
 - A visita técnica tem o objetivo de conferir ao órgão fiscalizador, ou aos profissionais de engenharia e arquitetura que dela participam, a responsabilidade pela qualidade de execução dos serviços.
12. Assinale a assertiva **CORRETA** quanto ao revestimento betuminoso por mistura e forma de mistura.
- Os revestimentos por mistura podem ser misturados na estrada, sendo estas: misturas graduadas betuminosas de graduação densa e aberta.
 - Por penetração direta: macadame de penetração ou betuminoso.
 - Por penetração indireta: tratamento superficial e capa selante.
 - Estes revestimentos betuminosos podem ser misturados na estrada: misturas graduadas de graduação densa e aberta e podem ser misturados em usinas: a quente, areia-betume; lençol betuminoso; concreto betuminoso, e a frio: pré-misturados do tipo denso e aberto.
13. A conservação das estradas pavimentadas abrange uma séria de operações cuja finalidade é manter o leito estradal em boas condições, aumentando sua vida útil, ou seja, o tempo que vai desde a entrega ao tráfego até a sua substituição. Mediante o que foi exposto marque a opção que **não** se aplica a este tema:
- A conservação dos pavimentos deverá ser feita antes da estação chuvosa, para evitar infiltração de água danosa ao pavimento.
 - Para uma melhor manutenção das estradas pavimentadas não há necessidade da manutenção da sinalização e nem de suas faixas.
 - Deve-se fazer o desmatamento da faixa de domínio, o quanto estiver prejudicando a visibilidade.
 - Entre as operações de conservação incluem-se a inspeção, limpeza, desobstrução e reconstrução dos bueiros de *greides*, drenos, valetas e calhas.

14. Sobre a pavimentação com paralelepípedos, marque a alternativa CORRETA.
- Pode ser feita sobre um colchão de areia, que foi previamente espalhado no subleito estradal, sendo contido entre meios-fios ou tentos, construídos lateralmente, nos bordos da pista a pavimentar.
 - Pode ser feita sobre base de macadame que consiste no assentamento de paralelepípedo sobre uma base de concreto com espessura mínima de 10cm.
 - Pode ser realizada sobre base de concreto que consiste no assentamento sobre uma base de pedra britada cheia com saibro e comprimida com rolo compressor.
 - Pode ser realizada sobre uma base de saibro que consiste no colchão de areia que foi previamente espalhado sobre um subleito.
15. O sistema de abastecimento urbano de água compreende:
- Captação;
 - Adução;
 - Recalque;
 - Tratamento;
 - Reservação;
 - Distribuição;
- A alternativa correta quanto à composição deste sistema compreende os itens:
- I, III e V.
 - I, II, IV e V
 - I, III, V e VI.
 - I, II, III, IV, V e VI.
16. Para um projeto de sistema de dimensionamento de rede de esgoto devem ser determinados os seguintes itens.
- As vazões que podem se escoar pelas seções de cada trecho;
 - Os diâmetros de tubos de cada trecho;
 - As cotas topográficas em que serão assentados os coletores, isto é, a profundidade em que ficará cada coletor no terreno, em cada ponto da rede.
- Indique a assertiva correta quanto a essa determinação:
- Apenas I está correta;
 - Apenas II está correta;
 - Apenas I e III estão corretas
 - I, II e III estão corretas.
17. Os poços de visitas, órgãos acessórios utilizados nas redes de esgotos, onde são câmaras que permitem o acesso aos coletores para inspeção, desentupimento, e etc, **NÃO** estão localizados em:
- extremidades iniciais dos coletores;
 - mudanças de direção dos coletores;
 - estações elevatórias;
 - trechos longos, de modo que a distância entre os dois poços de visitas não exceda 100m.

18. No projeto de uma extensa linha de recalque verificou-se que a velocidade econômica é de 1,05 m/seg. A vazão necessária a ser fornecida pela bomba é de 450 m³/h. o diâmetro desta linha será:
- 500mm
 - 390mm
 - 120mm
 - 100mm
19. O equipamento de proteção individual, EPI, é todo o dispositivo de uso individual destinado a proteger a saúde e a integridade física do trabalhador. Este deve ser usado sempre nas seguintes circunstâncias;
- Quando as medidas de proteção coletiva forem tecnicamente inviáveis ou não oferecerem completa proteção contra os riscos de acidente de trabalho e/ou de doenças profissionais do trabalho;
 - Para atender às situações de emergência;
 - Durante toda a execução da obra adequando-se aos tipos e níveis de trabalho.
- Apenas I está correto;
 - Apenas II está correto;
 - Apenas I e II estão corretos;
 - I, II e III estão corretos.
20. As fundações de um edifício foram projetadas como sapatas assentes numa cama de areia compacta, apresentando capacidade de carga adequada. Entretanto, a existência de uma cama subjacente de argila mole, revelada pelas sondagens, causou preocupação com relação aos recalques que poderiam ocorrer, tornando necessário o estudo deste solo com relação ao seu possível adensamento. Com base nas afirmações anteriores, a pressão efetiva σ' no final da camada de argila mole é:

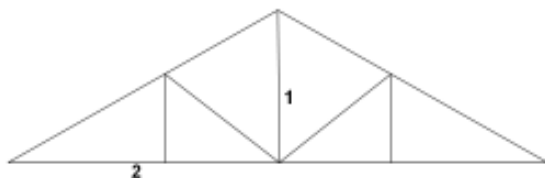


- 90,61 kN/m²
 - 110,29 kN/m²
 - 150,23 kN/m²
 - 170,62 kN/m²
21. Analise os itens abaixo, referentes a custos e orçamento de obras de construção civil, e marque o item correto.
- O preço de um empreendimento é composto das seguintes parcelas: custo direto, custo indireto relativo à administração central, custo indireto relativo à administração do canteiro de obras e lucro;

- II. Entende-se por BDI de um empreendimento o custo indireto originário da administração central subtraído de impostos, taxas e lucro;
- III. Na composição de custo da obra, são considerados encargos sociais básicos, entre outros, a previdência social, o fundo de garantia por tempo de serviço e o seguro contra acidente de trabalho;
- IV. O custo referente ao consumo de cimento em uma obra de prédio varia tipicamente de 25% a 35% do custo total da obra.

- a) Apenas I está correta;
- b) Apenas I e II estão corretas
- c) Apenas I e III estão corretas.
- d) I, II, III e IV estão corretas.

22. A figura abaixo mostra o esquema da estrutura de um telhado em duas águas. Os elementos numerados nessa estrutura são, respectivamente:



- a) frechal e linha
- b) cumeeira e diagonal
- c) Ripas e cumeeira
- d) pendural e linha

23. Os empuxos de terra estão presentes principalmente, nas estruturas portuárias, nas contenções de aterro, cortinas, paredes diafragmas, estacas-pranchas, fundações e escavações. Assinale o item que corresponde ao empuxo ativo.

- a) Trata-se de uma ação permanente oriunda da força gravitacional.
- b) Trata-se de uma reação onde só aparece mediante uma ação externa.
- c) Mede a relação entre a pressão horizontal s_3 e a pressão vertical s_1 .
- d) É um elemento infinitesimal de solo e está submetida às tensões, pressão horizontal e vertical.

24. O projetista de estruturas de uma edificação necessita fixar a resistência característica do concreto à compressão, ou seja, o F_{ck} do concreto. Conhecido esse valor o técnico responsável necessita, como primeiro passo, calcular o F_{c28} , que é a resistência média do concreto à compressão prevista para a idade de 28 dias. Marque a alternativa correta que correlaciona o F_{ck} e o F_{c28} para os casos de alto controle da qualidade da concretagem.

- a) $F_{c28} = F_{ck} + 66$ (kg/cm²).
- b) $F_{c28} = F_{ck} + 90$ (kg/cm²).
- c) $F_{c28} = F_{ck} + 115$ (kg/cm²).
- d) $F_{c28} = F_{ck} + 210$ (kg/cm²).

25. O concreto protendido pode ser caracterizado por:
- a) Ser constituído por uma mistura aglomerante hidráulica com materiais inerte e água. Aplica-se na forma estrutural restritamente e tem baixa resistência à tração.
- b) Aplicar-se esforços prévios de compressão ao concreto, antes da aplicação do carregamento da estrutura, de forma que as tensões de tração provocadas pelo carregamento externo sejam superpostas a tensões prévia de compressão.
- c) Associar-se o concreto com armaduras de aço, onde estas são formadas por barras de aço de diâmetro até cerca de 32mm. Devem ser dispostas de modo a poderem absorver eficientemente os esforços de tração.
- d) Ser um produto obtido pela pulverização de clínquer constituído essencialmente de silicatos hidráulicos de cálcio. Possui baixa resistência à tração.

26. Marque a alternativa **CORRETA** que correspondem às propriedades do concreto endurecido.

- I. Resistência aos esforços mecânicos;
- II. Deformações em face das ações extrínsecas e solicitações mecânicas;
- III. Permeabilidade;
- IV. Durabilidade diante da ação do meio ambiente.
- a) Apenas I e II estão corretas;
- b) Apenas I e III estão corretas;
- c) Apenas II e III estão corretas;
- d) I, II, III e IV estão corretas.

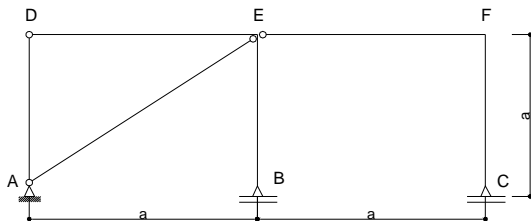
27. Nos projetos de instalação elétrica de baixa tensão, é de fundamental importância a especificação técnica dos diversos componentes. Associe a alternativa correspondente a estes componentes.

- (1) Cabo flexível
- (2) Cabo multiplexado
- (3) Eletrocalha
- (4) Malha de aterramento
- () Elemento de linha elétrica fechada e aparente, constituído por uma base com cobertura desmontável, destinado a envolver por completo condutores elétricos providos de isolamento, permitindo também a acomodação de certos equipamentos elétricos
- () Eletrodos de aterramento constituído por um conjunto de condutores nus interligados, e enterrados no solo.
- () Cabo capaz de assegurar uma ligação que pode ser flexionada em serviço.
- () Cabo formado por dois ou mais condutores isolados, ou cabos unipolares, dispostos helicoidalmente, sem cobertura.

A associação **CORRETA** é:

- a) 2,3,4,1
- b) 1,4,3,2
- c) 3,4,1,2
- d) 4,3,2,1

28. O momento fletor (M) e o esforço cortante (Q) são nesta figura:



- a) $M = 1,5t.m$ e $Q = 7,0t$
- b) $M = 3,0 t.m$ e $Q = 3,0t$
- c) $M = 5,0 t.m$ e $Q = 5,0t$
- d) $M = 0$ e $Q = 0$

29. Nos prédios cuja instalação de esgoto sanitário possua pelo menos um tubo ventilador primário de DN 100, fica dispensado o prolongamento de todo o tubo de queda, desde que preenchidas as seguintes condições, **EXCETO**:

- a) O comprimento não exceda de 1 /4 da altura total do prédio, medida na vertical do tubo;
- b) Não receba mais de 36 unidades Hunter de contribuição;
- c) Ser provida de grelha e tampa cega.
- d) Tenha a coluna de ventilação prolongada até a cobertura do prédio, ou em conexão com outra existente.

30. A função da estrutura, também, frequentemente determina a magnitude das deformações admissíveis nas construções. Associe os danos visíveis em paredes, tendo em vista a facilidade de reparação e a largura aproximada da fissura.

Largura aproximada da fissura(mm)

- (1) < 5,0
- (2) 5 a 15 ou um número de fissuras (por metro)>3.
- (3) 15 a 25, porém, também, função do número de fissuras.
- (4) Usualmente >25, porém também, função do número de fissuras.

Danos típicos

- () Trabalho de reparação extensiva, envolvendo a substituição de panos de parede, especialmente sobre portas e janelas. Esquadrias de portas e janelas distorcidas; pisos e paredes inclinados visivelmente. Tubulações rompidas.
- () Essa categoria requer um serviço de reparação mais importante, envolvendo reconstrução parcial completa. Vigas perdem suporte; paredes inclinam-se perigosamente e exigem escoramento. Janelas quebram-se com distorção. Perigo de instabilidade.

- () Fissura facilmente preenchida. Um novo acabamento é, provavelmente, necessário. Externamente, pode haver infiltrações. Portas e janelas podem empenar.
- () As fissuras precisam ser tornadas acessíveis e podem ser reparadas por um pedreiro. Fissuras que reabrem podem ser restauradas por um revestimento adequado. Portas e janelas podem empenar. Tubulações podem quebrar. A estanqueidade é frequentemente prejudicada.

Marque a associação correta:

- a) 4,2,1,3
- b) 3,4,1,2
- c) 2,1,3,4
- d) 1,4,2,3

CONHECIMENTOS GERAIS

ATUALIDADES

31. A dificuldade em aceitar ou tolerar o outro é uma das principais questões na atualidade que interferem decisivamente nas relações políticas internacionais. Nesse sentido, assinale a alternativa que apresenta fatos da realidade que demonstrem essa condição de intolerância nas relações internacionais.

- a) O ataque de palestinos contra ativistas israelenses na Faixa de Gaza.
- b) O ataque egípcio contra manifestantes políticos israelenses pela emancipação da Cisjordânia.
- c) O ataque israelense a um navio que transportava ajuda humanitária para a Faixa de Gaza, vitimando nove ativistas políticos.
- d) A reprovação do governo brasileiro em relação à política nuclear iraniana, o que levou o país a cortar relações comerciais com a nação do Oriente Médio.

32. A questão ambiental é sem dúvida um dos mais importantes temas debatidos nas relações internacionais no contexto atual, fruto de diversas conferências em âmbito mundial. Nesse sentido, a Amazônia desperta atenção especial, sobretudo pelo fato de:

- a) Ter um papel importantíssimo para o clima da Terra, já que essa região é considerada o “pulmão do mundo”.
- b) Possuir uma enorme biodiversidade, com milhares de espécies da flora e da fauna, além de uma riquíssima bacia hidrográfica.
- c) Ser a única floresta equatorial do planeta e bastante ameaçada pelo avanço do desmatamento.
- d) Ser um patrimônio da humanidade, já que foi declarada internacionalizada.

33. Exploração de camada pré-sal pode colocar o Brasil entre as 10 maiores reservas de petróleo do mundo. **RIO** - O presidente da Petrobrás, José Sergio Gabrielli, estima que o Brasil pode dar um salto no ranking dos países com as maiores reservas de óleo e gás no mundo caso se confirmem as estimativas preliminares sobre acumulações na camada de pré-sal no litoral brasileiro. De acordo com o executivo, o país, que atualmente ocupa o vigésimo quarto lugar entre as maiores reservas de óleo e gás no mundo, poderia passar para o oitavo ou nono lugar, posições hoje ocupadas por Venezuela e Nigéria, respectivamente. Em termos de incremento das reservas, o salto representaria um crescimento dos atuais 14,4 bilhões de barris de óleo equivalente para algo entre 70 bilhões e 107 bilhões de barris de óleo equivalente.

(disponível em <http://economia.uol.com.br/ultnot/valor/2007>).

Sobre a exploração do petróleo na camada pré-sal, assinale a alternativa **CORRETA**

- O petróleo encontrado nesta área está a profundidades que superam os 7 mil metros, abaixo de uma extensa camada de sal.
- A exploração de petróleo na camada pré-sal irá beneficiar exclusivamente o estado do Rio de Janeiro, onde estão situadas as reservas de petróleo.
- Com a exploração de petróleo na camada pré-sal, o Brasil se tornará um dos maiores produtores mundiais dessa fonte de energia, o que garantirá o seu pleno desenvolvimento econômico
- O Congresso Nacional já aprovou a nova lei de partilha dos Royalties do petróleo, com pleno apoio de estados como o Rio de Janeiro e Espírito Santo, que são os maiores produtores do país.

34. O mundo atravessa uma grande crise financeira, cuja origem está relacionada com o mercado imobiliário dos Estados Unidos. A crise irrompeu em agosto de 2007. Após a grande oferta de créditos para o setor imobiliário, assistiu-se nos EUA a uma onda de inadimplência, que assumiu efeitos em cadeia: primeiro, a crise atingiu as empresas imobiliárias; depois, bancos, além de outros tipos de financiamento. Não tardou para que a crise chegasse à economia real provocando quebra de bancos, fábricas, e promovendo demissões em massa.

No Brasil, o governo implantou medidas importantes na tentativa de minimizar os efeitos dessa crise. Dentre essas medidas, podemos destacar:

- A privatização de grandes empresas estatais, como é o caso da Companhia Vale do Rio Doce.
- A estatização do sistema bancário nacional.
- A redução do imposto sobre produtos industrializados (IPI) para automóveis, materiais de construção e eletrodomésticos.
- O drástico corte na oferta de créditos, visando conter o consumo e a inflação.

35. Sobre a questão energética no Brasil, assinale a única alternativa correta:

- Mais de 80% da energia elétrica produzida no Brasil é oriunda das usinas termelétricas, fato bastante preocupante, tendo em vista o excessivo lançamento de gases causadores do efeito estufa na atmosfera.
- A produção dos biocombustíveis, como o etanol e o biodiesel são alternativas energéticas muito importantes para o Brasil, já que não possuem qualquer restrição ambiental.
- Apesar de beneficiado pelas condições naturais, o aproveitamento de fontes alternativas renováveis como a energia solar e eólica ainda é bastante reduzido.
- A forma mais viável para geração de energia elétrica no Brasil é através das usinas hidrelétricas, que não apresentam nenhuma restrição ambiental.

CONHECIMENTO LOCAL

36. Leia as afirmativas sobre a infra-estrutura básica e condições sanitárias do município de Cocal e em seguida escolha a alternativa correta :

- Segundo os dados do último censo a coleta de lixo não era praticada como um serviço eficiente.
 - As condições sanitárias dos domicílios são bastante satisfatórias, pois 80% dos mesmos possuem banheiros ou sanitários instalados.
 - Cerca de 30% dos domicílios estão integrados à rede geral de distribuição de água.
- Apenas a I é verdadeira
 - I e III estão corretas
 - Apenas a II é correta
 - I e II estão corretas

37. Com base no mapa a seguir e em seus conhecimentos, aponte o território de desenvolvimento em que fica situado o município de Cocal.



MAPA:Nº 01

FONTE: WWW.CULTURA.GOV.BR

